



Città  
metropolitana  
di Milano



Regione  
Lombardia

ASL Milano 1



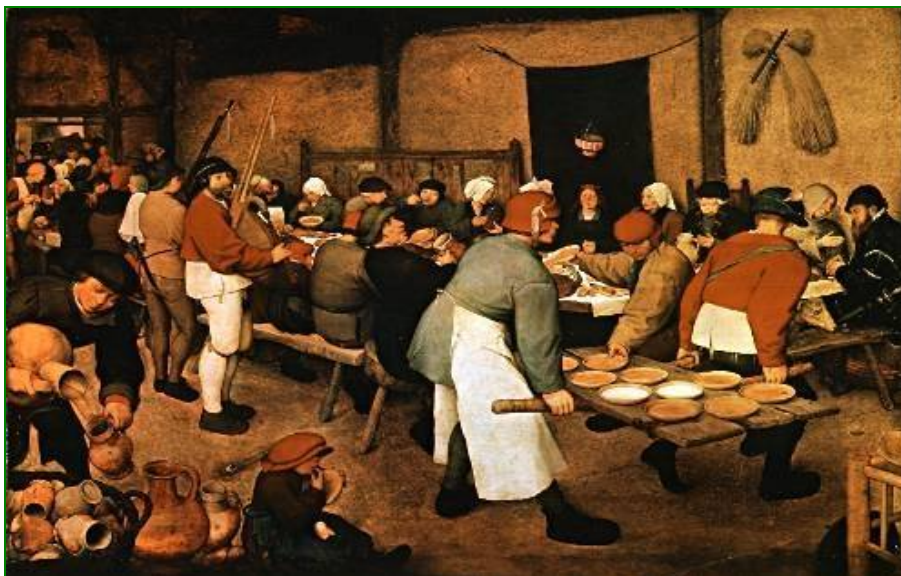
Regione  
Lombardia

ASL Milano 2

# Lo spreco alimentare nella ristorazione scolastica: i dati

**Anna Scavuzzo**

*consigliere delegato Ambiente Città metropolitana di Milano*



## Lo spreco alimentare

Sono pochissime le stime ufficiali sugli sprechi alimentari  
Quando esistono sono di difficile comparazione a causa di

- dati molto eterogenei
- assenza di parametri univoci

Finiscono tra i rifiuti ogni anno dai 10 ai 20 milioni di tonnellate di prodotti alimentari ancora commestibili, si stima che avvenga

- per il 2,9 % nella fase di produzione
- per lo 0,4% nella fase di trasformazione
- **per il 6,3% nella ristorazione collettiva**
- per l'8% nella fase finale di consumo



Città  
metropolitana  
di Milano



Regione  
Lombardia

ASL Milano 1



Regione  
Lombardia

ASL Milano 2

## Il progetto

Nasce all'interno di una collaborazione tra ASL Milano 1, ASL Milano 2 e la nuova Città metropolitana

Intende sviluppare iniziative nell'ambito della ristorazione scolastica, lavorando in sinergia e mettendo in condivisione le diverse esperienze.

Una delle iniziative di particolare interesse sia dal punto di vista etico che educativo:  
**Food waste: come ridurre gli sprechi nella ristorazione scolastica**



Nelle ristorazioni scolastiche lo spreco alimentare sembra superare il 50% soprattutto per quanto riguarda piatti critici come le verdure



Città  
metropolitana  
di Milano



Regione  
Lombardia

ASL Milano 1



Regione  
Lombardia

ASL Milano 2

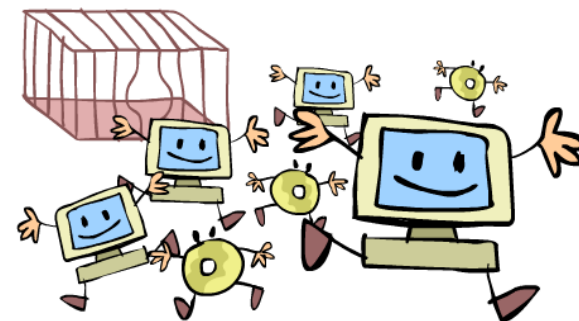
## **Cosa possiamo fare per aiutare le amministrazioni comunali?**

- **Effettuiamo corsi per commissioni mensa**
- **Attività di educazione alimentare**

**Mancava un supporto uniforme e analitico**

## Dall'idea di un supporto ad un software

- Obiettivo uniformare le rilevazioni
- Renderle confrontabili
- Utilizzo della tecnologia informatica
- Nascita dell'idea di METROPOLIS



# Vantaggi di utilizzare Metropolis

- **Avere un monitoraggio continuo**
- **Dati organizzati in modo analitico**
- **Comparazione delle prestazioni delle prestazioni**



# Monitoraggio in continuo

- **Verificare l'attività della commissione mensa**
- **Valutare gli effetti delle modifiche apportate al servizio**
- **Rispondere alle segnalazioni generiche**



# Dati organizzati in modo analitico

- Valutazione del servizio nelle sue diverse componenti
- Valutazioni sul gradimento del pasto → spreco
- Valutazioni performance costi





# Comparazione delle prestazioni

- **Valutazione del tipo di organizzazione**
- **Valutazione della gradibilità del menù**
- **Valutazione costi benefici**

## Supporto per la valutazione dello spreco

- Attraverso l'analisi dell'indice di consumo è possibile effettuare delle valutazioni indirette sullo spreco alimentare

**“Il pasto a scuola si valuta [on line](#)”**

*Programma per la valutazione della qualità del servizio di ristorazione scolastica*



# Le altre attività a supporto

**Incentivare i progetti di educazione alimentare**

**Predisposizione di linee guida per il recupero dei pasti e degli scarti**

**“Il pasto a scuola si valuta [on line](#)”**

*Programma per la valutazione della qualità del servizio di ristorazione scolastica*



Città  
metropolitana  
di Milano



Regione  
Lombardia

ASL Milano 1



Regione  
Lombardia

ASL Milano 2

# Educazione alimentare



**“Il pasto a scuola si valuta [on line](#)”**

*Programma per la valutazione della qualità del servizio di ristorazione scolastica*



# Linee guida per il recupero delle derrate alimentari

**“Il pasto a scuola si valuta [on line](#)”**

*Programma per la valutazione della qualità del servizio di ristorazione scolastica*



Semplificare e favorire il recupero delle derrate alimentari dalle ristorazioni collettive e l'utilizzo presso le strutture di ricevimento

**“Il pasto a scuola si valuta [on line](#)”**

*Programma per la valutazione della qualità del servizio di ristorazione scolastica*



Città  
metropolitana  
di Milano



Regione  
Lombardia

ASL Milano 1



Regione  
Lombardia

ASL Milano 2

# GARZIE PER L'ATTENZIONE